

2020

Memòria



Germanes
Hospitalàries
BENITO MENNÍ CASM

RSC

Memòria 2020

RSC Índex

Benvinguda	4		
1.Una entitat amb propòsit i compromís social	7		
Missió, visió, valors	9		
125 anys a St Boi	12		
2.Sobre aquesta memòria	15		
Principis per a l'elaboració de la memòria i definició del contingut	16		
Abast i periodicitat	17		
3.Benito Menni CASM en xifres	19		
Serveis	21		
Activitat	22		
La qualitat i l'excel·lència	23		
Principals dades econòmiques	24		
4.Compromesos amb la sostenibilitat	27		
Compromís, diàleg i participació dels nostres grups d'interès	28		
Contribució amb la sostenibilitat i l'acompliment dels ODS	29		
Aliances i relacions institucionals	32		
5.Compromesos amb el bon govern	35		
Marc d'Identitat i estructura de Govern	36		
Codi de conducta	36		
Organigrama	37		
Àmbits de participació interna	38		
6.Compromesos amb els nostres usuaris i les seves famílies	41		
Model assistencial i educatiu: El model de recuperació	42		
Espais d'escolta i participació	43		
Iniciatives destacades	44		
L'assistència en l'any COVID-19	45		
7.Compromesos amb els nostres col·laboradors	47		
Grans persones i grans professionals	48		
Treball estable, igualitari i de qualitat	48		
Representació sindical i espais de diàleg	52		
Formació i desenvolupament dels professionals	53		
L'any COVID-19 i el seu impacte en el treball	54		
Gràcies!	55		
8.Compromesos amb els nostres proveïdors	57		
Contribuint conjuntament al desenvolupament social i econòmic del nostre entorn	58		
COVID-19 i proveïdors clau	59		
9.Compromesos amb el medi ambient	61		
Protegim el medi ambient, protegim el futur	62		
10. Compromesos amb la societat	67		
Docència, recerca i innovació	68		
Solidaritat i lluita contra l'estigma	70		
La inserció laboral del col·lectiu amb risc d'exclusió	72		
Voluntariat	72		
Comunicació externa	73		
11. Relació de continguts i indicadors GRI	75		

Benvinguda

Ens complau posar a les seves mans la primera memòria que raporta l'activitat de Benito Menni CASM amb orientació de Memòria de Responsabilitat social Corporativa.

Des de que Sant Benito Menni, junt amb les Germanes hospitalàries, va fer-se càrrec del centre ara fa 125 anys, **la mostra missió, valors i visió**

han demostrat un compromís ferm i actiu amb les persones que més pateixen, el seu entorn i la societat, amb l'Hospitalitat com a valor central que ens impulsa ara i sempre per treballar per la salut de les persones i per la millora de les condicions socials, econòmiques i mediambientals en les que vivim, treballant per un present i un futur millors.

El nostre compromís per la sostenibilitat emana de qui som, i impregna el què fem, com ho fem i amb qui ho fem. Des de l'alta direcció fins a cada un dels nostres col·laboradors, treballem a diari amb aquest compromís compartit.

El 2020 ha estat un any de reptes. Hem hagut de donar resposta a una situació d'emergència sanitària per la COVID-19 que ha impactat a nivell planetari.

El 2020 ha estat un any de reptes. Hem hagut de donar resposta a una situació d'emergència sanitària per la COVID-19 que ha impactat a nivell planetari. A nivell organitzatiu i assistencial ha requerit de l'esforç i implicació de tothom. Volem agrair sincerament el compromís i capacitat de servei que han demostrat tots els nostres col·laboradors, proveïdors i aliats, i la capacitat de resiliència de pacients i familiars als que hem acompanyat durant aquest temps.



Malgrat tot, hem volgut fer una aturada, per estructurar, posar en valor i compartir amb vostès el que fem, tot destacant les principals fites realitzades al 2020 en l'àmbit social, econòmic, de bon govern i de gestió mediambiental.

Tot i que no ha estat un any estàndard, hem volgut iniciar aquest rendiment de comptes mitjançant una **primera memòria RSC per refermar que el nostre compromís de servei als altres i a la societat segueix ferm, i que tot i les dificultats viscudes, n'hem sortit plens de renovada esperança.**

Per encarar el futur, **estem realitzant una reflexió estratègica tant interna com externa amb principals els grups d'interès** que ens marcarà les prioritats de treball per als propers anys.

També, de cara al 2021, és voluntat del centre refermar el nostre compromís amb la sostenibilitat amb el treball vers els Objectius de Desenvolupament Sostenible i l'adhesió als principis del Global Compact de les Nacions Unides per a treballar per un món millor.

Sor Teresa Iñiguez
Superiora

Dr Joan Orrit
Director gerent

Una entitat amb propòsit i compromís social



Aquesta primera memòria de Responsabilitat Social vol reportar l'enfoc de la nostra política de Responsabilitat Social Corporativa i l'activitat realitzada durant 2020.

La Congregació de les Germanes Hospitalàries del Sagrat Cor de Jesús es caracteritza per ser una institució amb propòsit social i sense afany de lucre.

Al 1881 neix amb una clara vocació de responsabilitat amb la societat i molt especialment amb les persones més vulnerables d'aquella època: les dones amb trastorns mentals severos; persones que estaven doblement estigmatitzades per la societat.

Des dels orígens, la Congregació s'ha destacat per la seva tasca a favor de la humanització de l'assistència psiquiàtrica, adaptant-se als diversos àmbits geogràfics i culturals i donant prioritat a les persones menys afavorides i les més marginades.

Fidel a aquest propòsit, la institució no s'ha conformat únicament amb dur a terme la seva missió hospitalària a través d'una atenció sanitària i social de qualitat. Durant els seus gairebé 140 anys de recorregut, ha estat sensible a les necessitats canviants de la societat tractant de generar un impacte positiu amb la seva activitat. Hem comptat per a això amb moltes altres persones

que configuren la nostra Comunitat Hospitalària, avui conegudes com a grups d'interès: pacients i familiars, professionals i persones en formació, proveïdors, voluntariat i benefactors, entre d'altres.

La Responsabilitat Social ha estat present de forma natural en decisions, projectes i polítiques de la Institució de Benito Menni CASM des dels seus inicis.



En els últims anys han estat nombroses les iniciatives desenvolupades en aquest àmbit tant a nivell provincial com a nivell de Benito Menni CASM.

Benito Menni CASM també comparteix aquest compromís ferm i decidit amb la societat i treballa a tots els nivells per a contribuir la sostenibilitat tant econòmica, social com mediambiental per al bé comú de tots.

Missió, visió, valors

El nostre **Marc d'Identitat Institucional de les Germanes Hospitalàries del Sagrat cor de Jesús**, i els valors que ens sustenten, expliquen que la nostra missió és donar una atenció humana integral, de qualitat i propera basada en el valor de l'Hospitalitat.

Missió

La nostra missió es dirigeix a la prevenció, cura i rehabilitació dels malalts mentals, discapacitats físics i psíquics, psicogeriatrics i altres malalts segons necessitats. La persona que pateix, dins la seva unitat i dignitat inviolable, és el centre de la nostra missió, i a ella s'han de subordinar tots els recursos de la Institució. Tots els professionals que hi treballen estan compromesos amb l'assoliment del més alt nivell de qualitat possible en cada moment, vetllant per l'atenció integral de l'ésser humà.

En la vessant docent, la nostra missió és la de capacitar a persones per oferir serveis sanitaris propis del seu àmbit professional, amb qualitat tècnica i conformitat amb els valors de la Institució.





Visió

Benito Menni CASM vol ser un centre de referència en l'àmbit de Catalunya i de tot l'Estat en l'atenció a les persones que pateixen malaltia mental i altres formes de discapacitat que se'n deriven, pel fet d'oferir una atenció eficient i de qualitat, en la qual es consideren totes les dimensions de la persona humana conforme als valors de l'ètica, l'hospitalitat, la dignitat i la prioritització i sensibilitat envers les necessitats de les persones més desfavorides, integrant assistència, investigació i docència.

Valors

Els nostres valors són la base de la nostra entitat i la relació amb els nostres grups d'interès.

L'**Hospitalitat** com a pilar central de la nostra tasca, tant des de la inspiració cristiana que les Germanes Hospitalàries del Sagrat Cor de Jesús i el seu fundador Benito Menni aporten amb la seva raó de ser, com també, la Hospitalitat entesa com un servei als altres, tenir cura, acompanyar i oferir consol.

La **Qualitat** com a valor indestruïble de l'atenció sanitària i social que oferim a les persones, basada en el treball i compromís de tots en la millora continua i en el camí envers l'excel·lència. La qualitat humana i tècnica del servei, la qualitat de tracte i de dispositius assistencials.

L'**Ètica** com a manera de sentir, pensar i actuar. Les actuacions dels professionals tenen sempre en compte la persona de manera integral i els seus drets com a tal.

Sensibilitat pels exclosos

La nostra hospitalitat comporta i alimenta l'empatia preferentment amb els exclosos per la malaltia física i/o psíquica.

Servei als malalts i necessitats

Tot està i tots estem al servei de les persones que atenem; elles són el centre de la nostra organització.

Acolliment alliberador

Ens caracteritzem per la calidesa de l'acolliment amb pacient gratuïtat. Pretenem la més alta rehabilitació. Cuidem amb el ca-liu de la nostra llar.

Salut integral

El nostre treball per la salut comprèn totes les dimensions de la persona segons l'humanisme integral.

Qualitat professional

Som efectius en el nostre servei mitjançant el rigor professional, l'eficiència en la gestió, el treball en equip, l'adaptació de dispositius i la permanent actualització dels professionals.

Humanitat en l'atenció

Treballem explícita i pràcticament la humanització en els plantejaments i en cada activitat concreta. La nostra atenció és una trobada humana que prioritza la dignitat de la persona.

Ètica en tota actuació

Ens exigim ser ètics segons els criteris de la bioètica i el principi de l'hospitalitat en la nostra manera d'actuar.

Consciència històrica

Fomentem la consciència individual i col·lectiva de formar part de la història hospitalària, fidels als orígens, protagonistes del present, constructors del futur hospitalari.



Així mateix, tant des de l'exigència del **Codi Ètic** i el **Marc d'Identitat de la nostra institució**, com el **Model Assistencial** i Educatiu que n'emana, tenim l'objectiu d'oferir una atenció basada en la qualitat tècnica i humana.

El **Model de Recuperació de les persones** centra la nostra activitat assistencial i social d'oferir suport per a que les persones puguin desenvolupar el seu projecte de vida com a membre de la comunitat.



125 anys a St Boi

Aquest any 2020 commemorem 125 anys del dia en el que el Pare Benito Menni, junt amb les primeres comunitats de Germans de Sant Joan de Déu i de les Germanes Hospitalàries, van arribar a Sant Boi per a gestionar un gran centre que disposava d'un nombre elevat pacients (més de 1.000) però que patia greus mancances estructurals, assistencials i de gestió, com a conseqüència del declivi patit pel centre en aquells darrers anys de finals del segle XIX.

El Pare Benito Menni, junt amb les comunitats de germans i germanes que l'acompanyaven, li van donar una nova orientació i impuls, implementant millores organitzatives i mèdiques que milloraren substancialment l'establiment. Es van comprar nous terrenys, es van construir edificis i es va millorar l'assistència basada en disposar de professionals competents, activitats terapèutiques, bona higiene i alimentació, i atenció religiosa, unint ciència i caritat.

Amb el **valor de l'Hospitalitat com a centre**, i la **missió sempre al servei de les persones més necessitades**, han passat 125 anys, però el **carisma fundacional de Benito Menni i les comunitats que el van acompanyar segueixen plenament vigents avui dia**, constituint la pedra angular de l'actual Benito Menni Complex Assistencial en Salut Mental.

En l'actualitat **Benito Menni CASM està integrat al sistema públic sanitari de la Generalitat de Catalunya** i ofereix atenció a més de 23.000 persones l'any en diversos territoris de referència. El complex assistencial compta amb més de 700 llits d'hospitalització, diversos hospitals de dia, centres ambulatoris especialitzats en salut mental i addiccions, serveis de rehabilitació comunitària, pisos amb suport, residència de salut mental, serveis prelaborals, programes d'intervenció específics, i les últimes innovacions assistencials i de gestió.

La història del centre segueix sent inspiració per a la feina que desenvolupem actualment, amb les persones que pateixen algun tipus de malaltia mental com a nucli de la nostra missió, oferint una assistència d'alta qualitat tècnica i humana, docència i recerca especialitzada i, en essència, **integrant la nostra valuosa herència i projectant-nos cap al futur amb un renovat compromís d'Hospitalitat.**



La història del centre segueix sent inspiració per a la feina que desenvolupem actualment

Sobre aquesta memòria



Principis per a l'elaboració de la memòria i definició del contingut

Per elaborar la present memòria hem tingut en compte els 4 principis de les guies GRI per a l'elaboració de memòries de sostenibilitat:

Participació dels grups d'interès

Mostra com Benito Menni CASM ha donat resposta a les necessitats i expectatives nostres grups d'interès durant 2020.

Context de sostenibilitat

Rendim comptes de com contribuïm al desenvolupament sostenible del nostre entorn i del context més ampli de la sostenibilitat. Aspectes com promoció de la salut, assistència a les persones vulnerables, igualtat de tracte i d'oportunitats, treball de qualitat, inclusió social, bon govern i transparència, desenvolupament en l'àmbit local i comunitari, o respecte pel medi ambient, son tractats en aquesta memòria.

Materialitat

Durant el darrer trimestre de 2020 hem començat a treballar l'anàlisi de materialitat sobre els aspectes econòmics, socials i ambientals que marcaran l'acció de la nostra entitat a futur i sobre els que rendirem comptes a la propera memòria.

Exhaustivitat

L'abast de la memòria permet tenir una visió completa i exhaustiva de fer de l'entitat. Així com dels seus impactes socials, econòmics i ambientals més significatius en el període de referència. Al llarg del document s'ha mantingut un equilibri entre els diferents temes tractats para donar coherència al conjunt.

Així mateix, **els continguts de la present memòria s'organitzen en base als principals grups d'interès i el compromís amb els Objectius de desenvolupament Sostenible (ODS)** de les Nacions unides per alinear la nostra activitat amb el treball conjunt mundial ver l'agenda 2030.



Abast i periodicitat

Aquesta memòria recull l'activitat 2020, sent la primera memòria RSC de Benito Menni CASM. El reportatge RSC es preveu sigui anual, recollint l'activitat de l'any anterior a la seva publicació.

La memòria recull en nostre compromís amb la sostenibilitat, el bon govern, els nostres usuaris i les seves famílies, els nostres col·laboradors, proveïdors, medi ambient i la societat.

Inicialment la present **memòria es redacta seguint la guia de reportatge GRI de memòries de sostenibilitat en la seva modalitat "essencial"**. No s'ha fet verificació externa de la mateixa.

Per a informació sobre Benito Menni CASM:
www.hospitalbenitomenni.org

Per a més informació sobre Germanes Hospitalàries:
www.hospitalarias.es



Benito Menni CASM en xifres





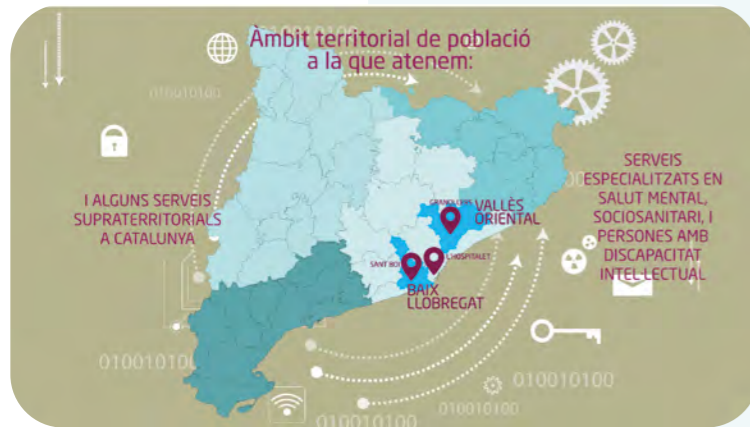
Benito Menni CASM és una entitat de gestió privada sense ànim de lucre que pertany a la congregació de les Germanes hospitalàries del Sagrat Cor de Jesús, que ofereix atenció sanitària i social en l'àmbit de la salut mental i la discapacitat. Així mateix, també està compromès amb al recerca i la docència.

Amb presència a St Boi, l'Hospitalet i Granollers

L'assistència que oferim està principalment concertada amb **Departament de Salut i el Departament de Treball, Afers Socials i Famílies**, i formem part del sistema sanitari integral d'utilització pública de Catalunya (SISCAT), i atenem a més de

23.000 persones l'any en els diversos territoris de referència.

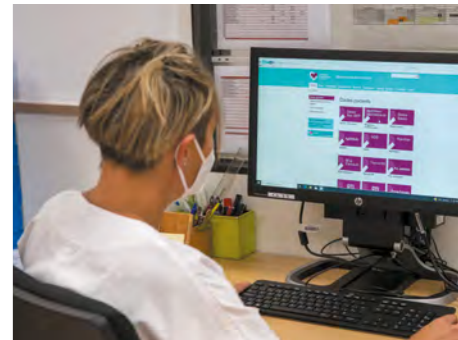
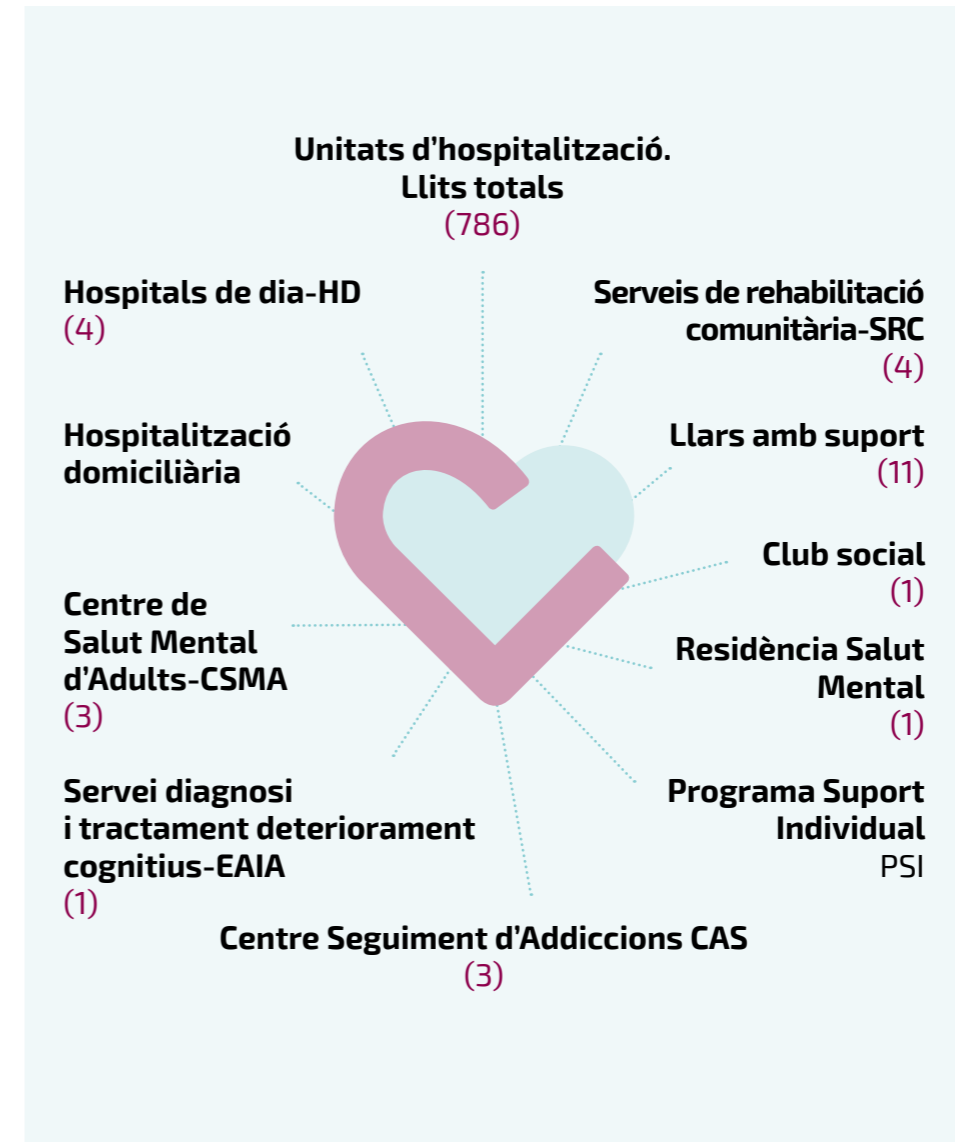
Amb presència a St Boi, l'Hospitalet i Granollers, oferim els següents serveis:



- **Serveis d'Atenció a la Salut Mental:** Atenció hospitalària, ambulatòria, i residencial, recursos comunitaris.
- **Serveis d'Atenció Sociosanitària:** Atenció hospitalària i ambulatòria
- **Serveis d'Atenció a les Persones amb Discapacitat Intel·lectual**
- **Docència especialitzada i recerca.**
- **Servei d'atenció espiritual i religiosa i voluntariat**

El complex assistencial compta amb més de 700 llits d'hospitalització, diversos hospitals de dia i centres ambulatoris especialitzats en salut mental i addiccions, serveis de rehabilitació comunitària, pisos amb suport, residència de salut mental, serveis prelaborals, programes d'intervenció específics, i les últimes innovacions assistencials i de gestió.

Serveis





Activitat 2020

Assistència comunitària

H. D. L'Hospitalet	137
H. D. Granollers	188
H. D. Sant Boi	100
H.D Psicogeriatric Sant Boi	55
S.R.C. L'Hospitalet I	93
S.R.C. Sant Boi	71
S.R.C. L'Hospitalet II	90
S.R.C. Granollers	155
Llars amb Servei de Suport	36
Llar Residència UPH	49
Club Social	30
Servei Prelaboral	26

Subtotal 1.030

Assistència ambulatoria

CSMA L'Hospitalet	4.175
CSMA Granollers	6.752
CSMA Sant Boi	4.006
EAIÀ	1.148
CAS Sant Boi	1.062
CAS Granollers	1.483
CAS L'Hospitalet	1.288

Subtotal 19.914

TOTAL COMUNITÀRIA 20.944

Assistència hospitalització

Pacients SM	2.720
Pacients COVID-19	209
Hospitalització domiciliària	118

SUBTOTAL HOSPITALITZACIÓ 3.047

TOTAL 23.991 



Pacients atesos

La qualitat i l'excel·lència

Benito Menni CASM és un centre de referència en qualitat dels seus serveis i ha obtingut les següents certificacions, premis i reconeixements al llarg dels darrers anys:

Certificacions, premis i reconeixements



Segell EFQM + 500.

Certificació ISO 9001
Sistemes de gestió de qualitat.

Certificació UNE 179003
Gestió de riscos per a la seguretat del pacient.

Certificació UNE 93200
Carta de serveis.

Certificat nivell or de la Xarxa Catalana d'Hospitals sense fum

Premi FAD a la qualitat assistencial en Salut Mental obtingut els anys 2008 i 2017.

Reconeixement

atorgat per part del Club Excel·lència en la Gestió pel desplegament estratègic en excel·lència, qualitat assistencial i seguretat del pacient.

Premi FAD a l'excel·lència a la qualitat en salut mental i addiccions.

Web Mèdica Acreditada.

Reconeixement atorgat pel Col·legi de Metges de Barcelona a les pàgines web d'interès mèdic i/o assistencial.



Principals dades econòmiques

La principal activitat de Benito Menni CASM és assistencial i social, en el marc de serveis públics de salut concertats amb el Departament de Salut i el Departament de Treball, Afers socials i Famílies.

Benito Menni CASM 2020

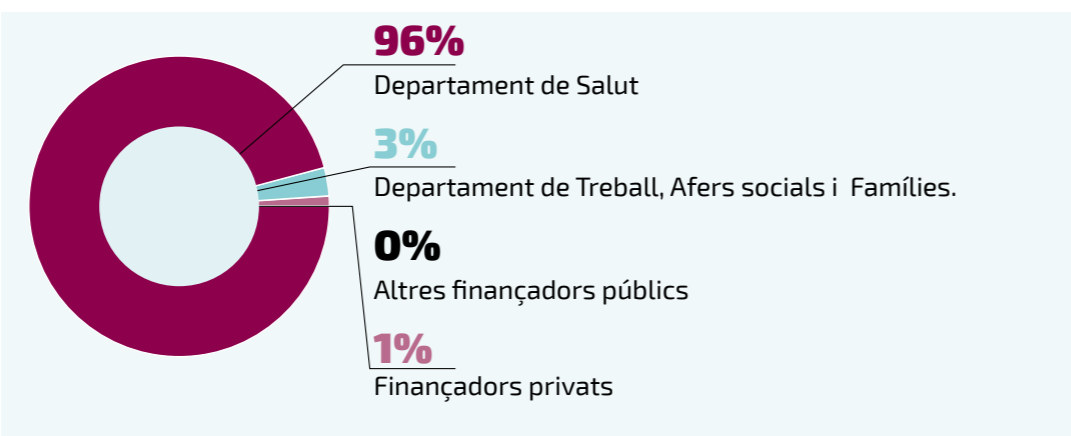
Ingressos 51.894.246 €

Prestació de serveis	49.858.142 €
Altres ingressos	2.036.104 €

Despeses 49.054.786 €

Aprovisionaments	7.177.018 €
Recursos humans	35.948.509 €
Serveis exteriors	2.481.248 €
Altres despeses	3.448.011 €

Distribució ingressos públic / privat (%)



La principal activitat de Benito Menni CASM és assistencial i social



Compromesos amb la sostenibilitat

RSC



Benito Menni CASM té integrat a nivell estratègic d'entitat l'enfoc de sostenibilitat i compromís social. La nostra política de Responsabilitat Social Corporativa és:

- **Transversal i integral** en el seu abast intitucional
- **Inspiradora des del lideratge de la direcció, tot impusant que s'extengui la cultura de la sostenibilitat** econòmica, social i mediambiental a tota l'orgaització.
- **Enfocada als grups d'interès**, tenint especial cura en la detecció de les necessitats presents i futures de cada grup i treballant conjuntament per a la consecució d'objectius comuns.
- **De caràcter voluntari, fruit dels nostres valors** i més enllà de la legalitat establerta. Aportant valor a la societat i el moment en que vivim.
- **Intergrada en la cultura d'eficiència i de millora continua** de l'entitat.

Compromís, diàleg i participació dels nostres grups d'interès

Benito Menni CASM disposa de canals de diàleg, participació i col·laboració amb tots els seus grups d'interès principals.

A través d'espais de coordinació, grups de treball, eines de recollida de l'opinió quantitatives i qualitatives, iniciatives conjuntes, entorns de generació de coneixement, projectes compartits i treball en xarxa, co-participem amb tots els àmbits que son rellevants per a la nostra entitat i la seva missió.

Grups d'interès

Propietat	<i>Propietat (Germanes Hospitalàries del sagrat cor de Jesús)</i>
Finançadors	<i>Entitats finançadores (Cat Salut. Dpt. de treball afers socials i famílies i Mútues)</i>
Usuaris i familiars	<i>Usuaris (pacients, familiars, representants legals i associacions relacionades)</i>
Aliances i proveïdors clau	<i>Aliances i proveïdors clau Administracions i entitats locals Administració sanitària i social "Entitats del circuit d'atenció assistencial i social relacionades amb Benito Menni CASM" Agents socials (patronals i sindicats)</i>
Col·laboradors	<i>Professionals</i>
Comunitat, societat i organitzacions socials	<i>Centres docents Centres d'investigació, desenvolupament i innovació Alumnes i estudiants en pràctiques Voluntaris Societat</i>



Contribució amb la sostenibilitat i l'acompliment dels ODS

La contribució a la sostenibilitat de Benito Menni CASM es fa en base als principals àmbits de materialitat de la nostra activitat i en relació i diàleg amb els nostres grups d'interès.

Principals àmbits de materialitat de Benito Menni CASM

Qui som?	<i>Entitat sense afany de lucre, que pertany a les Germanes Hospitalàries del Sagrat Cor de Jesús, de serveis sanitaris i socials.</i>
Què fem?	<i>Atenció integral sanitària i social en l'àmbit de la salut mental, sociosanitari i discapacitat; la docència i la recerca.</i>
Com ho fem?	<i>En base als nostres valors, marc d'identitat i principis ètics, vetllant per la qualitat i la excel·lència, i amb diàleg amb els nostres grups d'interès.</i>

Partint d'això **Benito Menni CASM centra el seus esforços en la contribució a 10 dels Objectius de Desenvolupament Sostenible de les Nacions Unides, aquells que ens interpel·len més com a entitat i en els quals volem incidir.**



Aliances i relacions institucionals

La **vocació de servei** que ens caracteritza com a entitat ens fa apostar per una forta i **estreta relació de col·laboració amb l'administració pública i amb múltiples entitats privades i del tercer sector.**

L'assistència que oferim està principalment concertada amb **Departament de Salut i el Departament de Treball, Afers Socials i Famílies**, i formem part del sistema sanitari integral d'utilització pública de Catalunya (SISCAT).

Contribuïm a l'enfortiment del Sistema de Salut de Catalunya, en un marc de col·laboració conjunta i treball per garantir l'accés i els serveis públics de salut per a tothom i que aquests siguin de la màxima qualitat.

Així mateix, a nivell local, destaquem la relació i treball conjunt que portem a terme amb **els ajuntaments de St Boi, de l'Hospitalet i de Granollers**, contribuït al desenvolupament social i econòmic de les tres ciutats. Altrament, treballem en xarxa amb les entitats que conformen les Taules de Salut Mental en aquests territoris.

Volem destacar l'aliança que tenim amb el **Parc Sanitari -Sant Joan de Déu amb qui compartim el servei d'urgències a St Boi**, i amb la **Fundació Hospital Asil de Granollers** on realitzem l'activitat d'atenció a urgències i d'ingrés de salut mental del nostre sector territorial, dins de l'Hospital General de Granollers.

Amb el **Club d'Excel·lència** en la Gestió, contribuïm a l'impuls de la qualitat i l'excel·lència en l'àmbit de les institucions sanitàries i socials. Amb el **Clúster de Salut Mental de Catalunya** impulsem a la recerca i la dinamització empresarial del sector de la salut mental. Amb la **Unió Catalana d'Entitats Sanitàries i Socials** treballem conjuntament per la qualitat, la sostenibilitat i la innovació de les entitats sanitàries i socials de Catalunya. Així mateix estem adherits al **Codi Tipus** per a la protecció de la gestió de les dades personals.

En l'àmbit de la docència col·laborem amb múltiples **universitats i centres educatius** per a la acció d'especialistes MIR/PIR/EIR i estudiants de grau, pregrau i postgrau.

Conjuntament amb Salut Mental Catalunya, Federació Veus i Activament compartim en el Consell d'Usuaris i Familiars de Benito Menni CASM, iniciatives i projectes relacionats amb els pacients i els seus familiars. Amb la Associació Obertament treballem per la lluita contra l'estigma.

Principals aliances i relacions institucionals

- Germanes Hospitalàries del Sagrat Cor de Jesús
- Fundació FIDMAG per a la recerca
- Departament Salut
- Departament de treball d'Afers socials i Famílies
- Proveïdors de la xarxa pública de salut
- Mútues
- Ajuntaments i administracions locals
- Parc Sanitari Sant Joan de Déu
- Fundació hospital Asil de Granollers
- Club d'Excel·lència en la Gestió
- Clúster de Salut Mental de Catalunya
- Sindicats
- Unió Catalana d'Entitats Sanitàries i Socials
- Codi tipus per a la protecció de dades personals
- Taules de Salut Mental
- Universitats i centres educatius
- Consell d'Usuaris i Familiars de Benito Menni CASM
- Entitats associatives de pacients i familiars
- Fundació Orienta
- Fundació Marianao
- Associació Obertament
- Xarxa Catalana d'Hospitals sense Fum



Compromesos amb el bon govern

RS&C





Marc d'Identitat i estructura de Govern

Benito Menni CASM forma part de Germanes Hospitalàries del Sagrat Cor de Jesús. Ens regim pel document **Marc d'Identitat de les Germanes Hospitalàries**, document institucional de la missió compartida que portem a terme. Aquest document central a la nostra entitat, **concreta la manera en que, des dels valors corporatius, realitzem la nostra missió, explicitant un model assistencial i educatiu, un model de gestió i administració, un model de relació amb els col·laboradors i un model de diàleg amb la societat i els grups d'interès.**

A nivell d'estructura de Govern, **la prioritització de les línies estratègiques venen fixades pel Govern de la congregació en els Capítols Generals que periòdicament s'elaboren des de la seu de la congregació a Roma, i es concreten en el Capítol Provincial que emmarca l'activitat dels centres per sexennis.**

Codi de conducta

Les Germanes Hospitalàries s'han dotat d'un **Codi de Conducta que recullen les bones pràctiques ètiques i d'acció** que aplica a tota la nostra comunitat hospitalària que conformem germanes, treballadors, pacients i familiars, proveïdors i voluntariat. **El Codi de Conducta es fonamenta en els Drets Humans internacionalment reconeguts, la doctrina social de l'Església i el Marc d'identitat.**

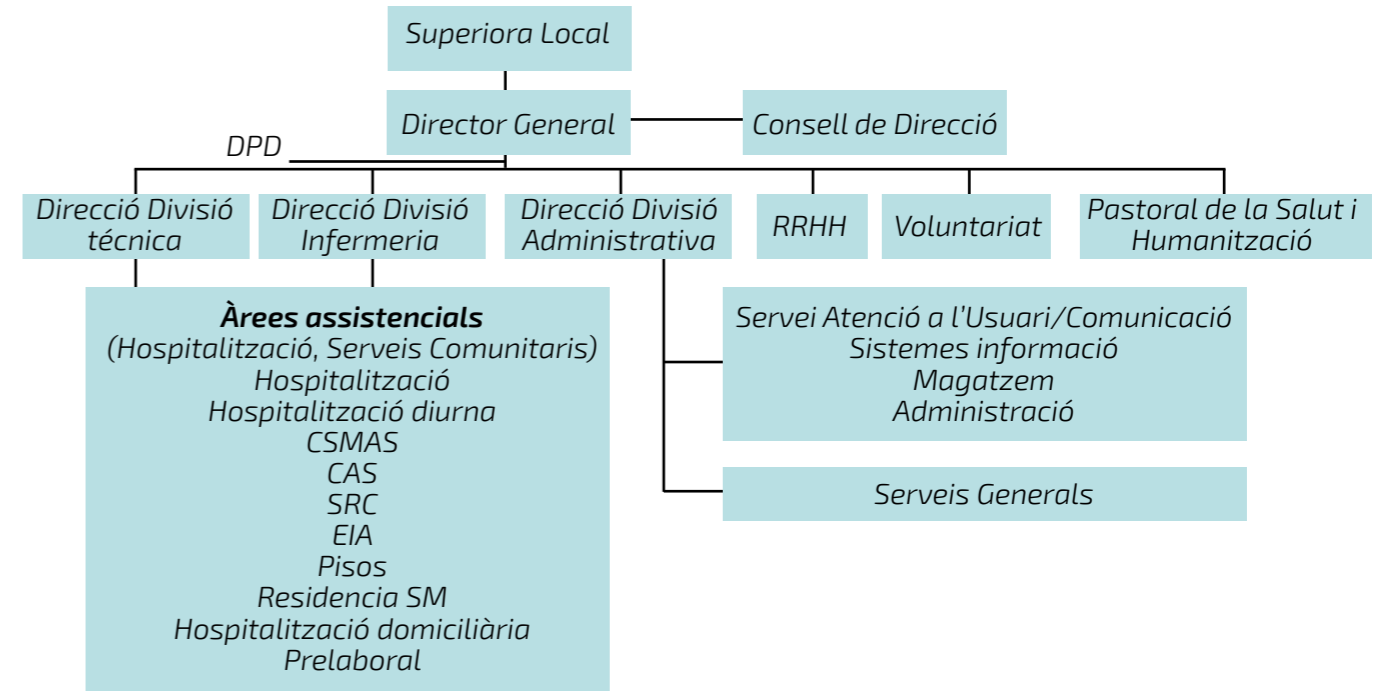
La Congregació també disposa de documents interns que regulen l'activitat i les bones pràctiques en totes les àrees d'activitat i gestió. També s'ha dotat de mecanismes de control intern i extern per donar garanties de bon govern.

A nivell de centre, Benito Menni CASM disposa d'autonomia de direcció i gestió, en el marc del compliment de l'anteriorment esmentat.

La Congregació **també disposa de documents interns que regulen l'activitat i les bones pràctiques en totes les àrees d'activitat i gestió. També s'ha dotat de mecanismes de control intern i extern** per donar garanties de bon govern.

A nivell de centre, Benito Menni CASM disposa d'autonomia de direcció i gestió, en el marc del compliment de l'anteriorment esmentat.

Organigrama



Distribució per sexe.

Membres direcció i comandaments intermitjos



Àmbits de participació interna

A més de l'estructura organitzativa esmentada, **Benito Menni CASM fomenta espais transversals per donar impuls als aspectes clau a desenvolupar, així com per a fomentar el lideratge compartit i la participació dels col·laboradors.**

En aquest sentit, a més del Consell de Direcció, es disposa dels següents comitès i comissions orientats a garantir la qualitat i millora continua dels serveis que prestem i fomentar l'acció social.

- **Comitè d'Excel·lència.**
- **Comitè d'Ètica Assistencial.**
- **Comitè de Seguretat de Pacient.**
- **Comitè de Protecció de Dades**
- **Comitè d'Innovació.**
- **Comissió de Documentació Clínica i Protocols.**
- **Comissió de Farmàcia i Terapèutica.**
- **Comissions de Seguretat de Pacient**
(Comissió d'Infeccions, Comissió de Proves Complementàries, Comissió d'Emergències, Comissió de Nutrició, Comissió d'Errors de Medicació, Comissió de Caigudes i d'altres riscos associats a infraestructures, Comissió d'Úlceres i Comissió de Violència).
- **Comissió d'Investigació, Docència i FIDMAG.**
- **Comissió de Formació i Docència.**
- **Comitè de RSC**
- **Comitè de Comunicació.**
- **Grup Empresa Sostenible.**

Compromesos amb els nostres usuaris i les seves famílies



Model assistencial i educatiu: El model de recuperació

La nostra missió és acompanyar i tenir cura de les persones que pateixen una malaltia mental. **Des dels valors que ens sustenten, i amb la Hospitalitat com a valor central, oferim una atenció sanitària i social integral, de qualitat tècnica i humana.**

La nostra atenció es centra en el **model de recuperació de les persones**, model que posa la persona en el centre de l'atenció i l'acompanyem al llarg del seu procés de recuperació com a persona en el marc del seu propi projecte vital.

Mitjançant intervencions sanitàries i socials, i a través de la vinculació a itineraris de recuperació (esportiu, cultural, laboral, educatiu, solidari o espiritual), **acompanyem a la persona en la seva recuperació.**

L'atenció que prestem cobreix tot el contínuum assistencial, des de la vinculació amb els serveis d'atenció primària, l'atenció ambulatoria, els serveis comunitaris, fins els d'hospitalització domiciliària, hospitalització de dia, en la comunitat o hospitalització complerta, sense oblidar els recursos residencials.

El nostre compromís amb els nostres usuaris i amb la societat es recull en la **Carta de Serveis** on es disposen els aspectes més substancials de la nostra assistència en base a les necessitats de les persones que atenem i en raportem periòdicament els resultats.

L'atenció de qualitat, segura i integral es veu reflectida en les diverses certificacions i auditories de qualitat, excel·lència, seguretat del pacient i protecció de dades que disposem i acreditem periòdicament. La garantia dels drets i deures dels usuaris és també fonamental en l'atenció que prestem.

Espais d'escolta i participació

Així mateix, **el diàleg amb els nostres usuaris i els seus familiars és permanent i proactiu** a través del Consell d'Usuaris i Familiars de Benito Menni CASM, enquestes, focus grups, assemblees d'usuaris, mapes d'experiència de client, anàlisi de les queixes/reclamacions/suggeriments/agraïments i la participació en àmbits participatius conjunts com el Prospect, l'Activa't per la Salut Mental o les Taules de Salut Mental.

Aquest diàleg ens ajuda i contribueix a millorar els serveis que oferim i escoltar les necessitats de cada col·lectiu.

Dades enquesta satisfacció usuaris

Quina opinió té dels espais, instal·lacions, del centre?	89,9 %
Creu que en el centre és te prou cura/sensibilitat en vetllar per la seva intimitat?	94,6 %
Com valora el tracte rebut?	97 %
Usuaris que recomanarien el centre	95 %

Volem destacar l'atenció espiritual que oferim al centre, atenció que des del respecte a totes les creences i sense discriminar per cap orientació espiritual o religiosa, acompanya a qui ho desitgi en la vessant espiritual humana que tota persona té.



Iniciatives destacades

Programa Activa't per la Salut mental

Benito Menni CASM va col·laborar en el disseny i participa en l'impuls del **Programa Activa't per la Salut mental**. Aquest projecte pretén aconseguir que persones amb problemes de salut mental, o risc de patir-ne, i els seus familiars, puguin esdevenir agents de salut, actius en el seu propi procés de recuperació, i millorar així la seva qualitat de vida. El projecte s'estendrà per 12 punts del territori al llarg de 3 anys, promogut pel Departament de Salut, Salut Mental Catalunya, la Federació Veus.



Kidstime

És un programa de promoció i prevenció de la salut mental,

pioner a Catalunya, promogut i impulsat per la Fundació Oriënta, el Parc Sanitari Sant Joan de Déu de Sant Boi, Benito Menni CASM, l'Hospital Sant Joan de Déu de Barcelona i la Fundació Sanitària Sant Pere Claver; a través d'una aliança de col·laboració dins de el marc de el Clúster de Salut Mental de Catalunya.



Kidstime és un programa de prevenció primària i d'intervenció multifamiliar que té com a objectiu fomentar actituds resilents a tota la família i prevenir possibles problemes de salut mental en els fills/es de pares o mares que presenten una malaltia mental.

L'assistència en l'any COVID-19

Lamentablement l'any 2020 no ha estat un any normal. L'arribada a principis d'any de la pandèmia al nostre territori va impactar en el nostre centre i en els nostres pacients, especialment durant la primera onada.

Durant tot aquest temps, la Direcció, la Comissió de Risc d'Infeccions del centre i tots els professionals han hagut de respondre a una situació mèdica sense precedents.

Seguint les recomanacions de les autoritats sanitàries amb qui s'ha estat en permanent coordinació i amb els criteris assistencials del centre, es va treballar a nivell hospitalari per establir sectorització dels serveis, zones de aïllament, adaptació de les unitats d'ingrés, protocols nous, adaptacions organitzatives per tal de donar resposta a la pandèmia, en la seva primera onada i en les que després han vingut.

A més de tenir cura dels nostres pacients, es van reforçar els canals de comunicació amb els pacients ingressats i els seus familiars, especialment els que eren COVID-19+, amb més atenció telefònica i integrant TIC per a poder fer videotrucades. Així mateix es va crear el Portal del Pacient a la web per a gestions administratives online.

Malgrat algun servei comunitari va ser necessari que romangués tancat durant el període de major impacte de la malaltia en la societat, **l'atenció ambulatoria ha estat garantida amb l'activació de models de teleassistència individuals i grupals.**

Per fer front a l'impacte emocional de la malaltia en pacients i familiars es va crear un **programa online d'acompanyament i suport psicològic.**

L'atenció ambulatoria ha estat garantida amb l'activació de models de teleassistència individuals i grupals.

Compromesos amb els nostres col·laboradors





Compromesos
amb els nostres
col·laboradors



Grans persones, grans professionals

Benito Menni CASM compta amb 865 treballadors altament compromesos amb els valors i propòsit del l'entitat. Formats i especialitzats en diverses disciplines, contribueixen a la consecució dels nostres objectius amb un fort compromís per la qualitat i l'excel·lència i amb una gran qualitat humana i tècnica.

Cada col·laborador des de la seva responsabilitat contribueix a que l'atenció sanitària i social que oferim a les persones sigui referent en el nostre sector, amb una alta satisfacció per part d'usuaris i familiars.

Sota el valor compartit de l'Hospitalitat Benito Menni CASM defensa els Drets Humans en tota l'entitat, en aquest cas en l'àmbit de les relacions laborals, treballem per la igualtat d'oportunitats i no discriminació de les persones per cap condició, potenciant la contractació fixa, estable i amb sous justos, garantint el dret a l'afiliació sindical i el reconeixement dels seus representants, i no tolerant pràctiques de corrupció o suborn, treball forçós ni treball infantil.

Treball estable, igualitari i de qualitat

Benito Menni CASM aposta per oferir un treball de qualitat, estable i de llarga durada, en el marc del conveni laboral establert, oferint a més, millores de conciliació, possibilitats de formació i condicions de treball que puguin satisfer els nostre col·laboradors.

El conveni col·lectiu que emmarca les nostres relacions laborals és el conveni SISCAT:

El Conveni Col·lectiu de Treball Dels Hospitals d'aguts, centres d'atenció primària, centres sociosanitaris i centres de salut mental, concertats amb el Servei Català de la Salut.



Distribució de treballadors Benito Menni CASM Per categoria laboral 2020



Administració	42	13
Auxiliars, Cuidadors, Gerocultors	300	98
Direcció	1	5
Educadors socials	7	2
Infermeres	101	41
Farmacèutics	11	
Fisioterapeutes	1	2
Bugaderia	3	5
Manteniment		22
Metges Especialistes	64	30
Altre personal		5
Altre personal assistencial	7	4
Psicòlegs	49	17
Terapeutes ocupacionals	11	1
Treballadors socials	20	3

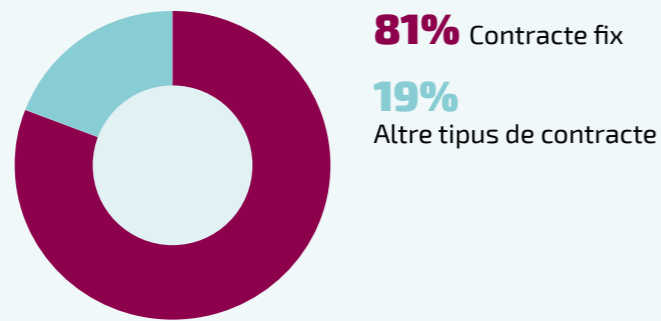
Totals parcials 617 248
Percentatges 71.3% 28.6%



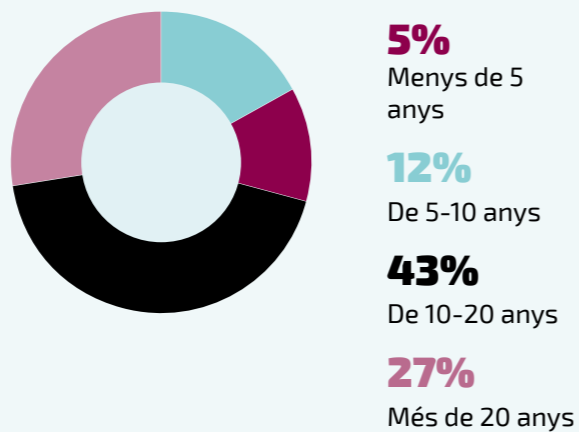
Compromesos amb els nostres col·laboradors



Percentatge de treballadors segons tipologia contracte 2020



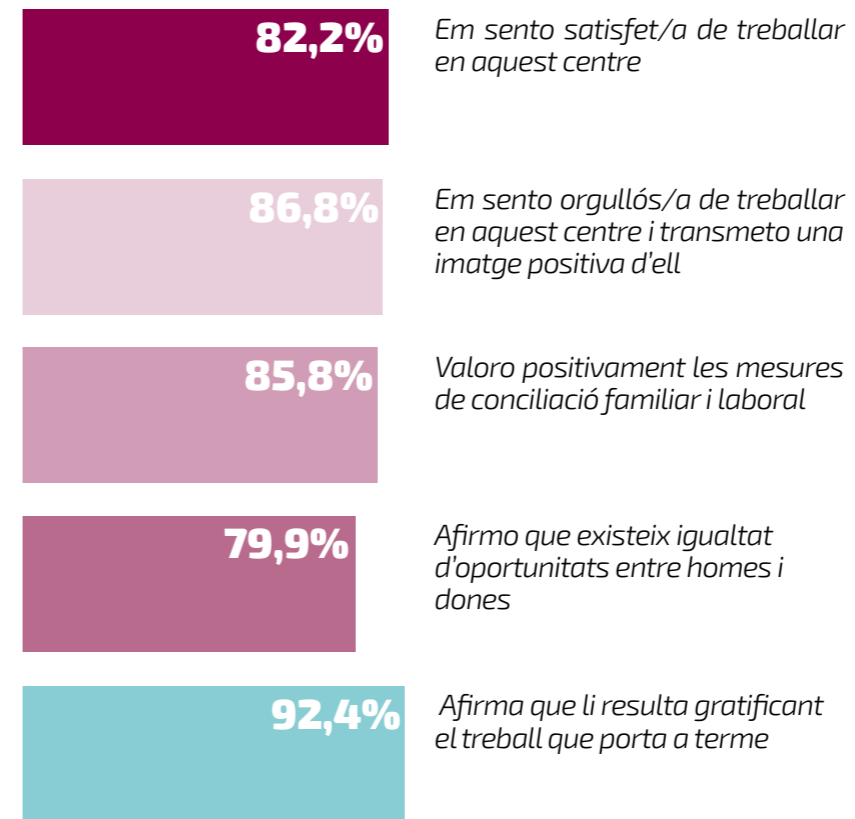
Percentatge de treballadors segons antiguitat a l'empresa (Amb contracte fix) 2020



Segons les darreres dades disponibles l'enquesta de clima laboral que realitzem cada dos anys, **els nostres treballadors expressen estar satisfets treballant a Benito Menni CASM i amb la feina que fan.**

Els nostres treballadors expressen estar satisfets treballant a Benito Menni CASM i amb la feina que fan

Dades enquesta clima laboral 2019*



Nota: l'enquesta de clima es realitza cada dos anys. Les properes dades disponibles estaran al 2021



Compromesos
amb els nostres
col·laboradors

Al 2020 es va provar el nou **Pla de Igualtat 2020-2024** que estableix el marc de garantia i impuls de la igualtat en el nostre centre que despleguem conjuntament amb els representants dels treballadors.

Benito Menni CASM és una de les principals empreses que contracten de St. Boi, donant **treball de proximitat que contribueix a la millor conciliació laboral i familiar i contribueix al desenvolupament social i econòmic de la ciutat**. Cal destacar també que el 34,80% dels nostres treballadors viuen a les ciutats on tenim els nostres serveis: El 26,82% dels nostres treballadors viuen a St Boi, el 6,47% a l'Hospitalet i el 1,50% a Granollers.



Representació sindical i espais de diàleg

Al 2020 la composició de la representació sindical dels treballadors i el comitè d'empresa és la següent:

- 8 CCOO
- 5 METGES DE CATALUNYA
- 3 SATSE
- 3 UGT
- 2 USAE

Conjuntament es treballen àmbits d'interès mutu en espais de diàleg i treball bilateral.

Comissions paritàries

- **Comitè de Seguretat i Salut laboral**
- **Comissió Assessora de Formació**
- **Comissió d'Igualtat**
- **Comissió de Carrera Professional**



Formació i desenvolupament dels professionals

Formació 2020

Número d'hores anuals de formació	8.013
Número de beneficiaris de la formació	917
Número de participants en les formacions	1.697

Nom del curs	nº participants
Actualització de la legislació para TS	19
Curs teòric-pràctic en teràpia electroconvulsiva	6
Desenvolupament de la Identitat Institucional (5 edicions) - Dr. Torralba	150
Formació, aprenentatge, desenvolupament i innovació a les organitzacions de salut - part 1	2
Formació Acol·lida:: Formació Obligatoria PRL+Mòdul BM/Modelo Assistencial/Pla Autoprotecció (Sant Boi/UPH)/Codi Conducta/Seguritat i prevenció riscos del usuari	205
Intervenció breu en tabaquisme	10
Intervenció breu en tabaquisme	10
Meta 4 - consultes i reports core hr	1
Meta 4 - consultes i reports core hr -2-	2
Meta 4 - consultes i reports core hr -3-	1
Meta 4 - consultes i reports payroll	2
Meta 4 - consultes i reports payroll -2-	1
Meta 4 - core hr i nòmina - reforç	1
Meta 4 - core hr i nòmina - reforç -2-	2
Meta 4 - canvi de servei de nòmina	1
Meta 4 - canvi de servei de nòmina -2-	1
Meta 4- selecció	1
Meta 4-formació	1
Meta4-formació i selecció	2
Patologies resistents	3
Plataforma moodle: Característiques de l'atenció a les persones amb discapacitat intel·lectual/diversitat funcional	75
Plataforma moodle: escola esquena	15
Plataforma moodle: Indicacions de caràcter preventiu i sanitari davant a la COVID-19	917
Plataforma moodle: Iniciació en el Marco de Identidad Institucional	104
Plataforma moodle: Maneig de l'estrès i la fatiga mental	27
Plataforma moodle: Manipulació aliments	21
Plataforma moodle: Seguretat i prevenció riscos del usuari	65
Rol i Lideratge relacional - 1ª Edició (2 part)	18
Rol i Lideratge relacional - 2ª Edició (1 part)	21
Sentit de la vida i autoconeixement	2
Transformació avaluadors EFQM	8
Vincat: infeccions nosocomials	3
Número totals participants en les formacions	1.697
Número de beneficiaris	917



L'any COVID-19 i el seu impacte en el treball

Durant aquest any hem hagut de fer front a nous reptes assistencials i organitzatius, tot plegat en un entorn dinàmic i ple d'incerteses, seguint els protocols i recomanacions de les autoritats sanitàries en un marc de crisi sanitària global.

Això ha comportat canvis en les formes de treballar en el nostre centre, adaptant protocols i serveis, prioritzant la formació en els àmbits urgents i necessaris, però sempre amb l'objectiu de tenir cura dels nostres pacients.

Així mateix l'entitat ha fet un **esforç en incorporar les noves tecnologies per a impulsar el teletreball durant la pandèmia en els casos que ha estat possible, per a protegir treballadors i pacients.** La incorporació de la teleassistència ha obert noves vies comunicatives amb els usuaris que es valoren conjuntament com a positives.

Un esforç en incorporar les noves tecnologies

La digitalització d'algunes gestions laborals, el teletreball i la teleassistència, són àmbits que, amb la pandèmia, han accelerat la seva implantació en el nostre centre i de ben segur quedaran alguns d'ells en el futur donat que han demostrat la seva validesa.

En aquest sentit destaquem que, tot i la situació viscuda, s'ha continuat amb el **projecte provincial de digitalització** de l'àrea de persones amb l'eina Meta4 que s'ha anat desplegant, facilitant alguns processos en l'àmbit de la gestió de persones.



Gràcies!

L'any 2020 ha requerit d'un esforç extrem d'entrega i treball dels nostres col·laboradors atenent a les necessitats del pacients en un context de màxima dificultat sanitària i social.

Durant mesos han demostrat la seva vàlua professional i l'alt compromís amb l'entitat i els nostres pacients.

A tots ells i elles volem, de nou, fer-los arribar el nostre més sincer agraïment pel seu compromís i professionalitat.

Durant aquest període Benito Menni CASM ha volgut acompanyar-los oferint informació a diària de la situació al centre a través d'un butlletí intern, mesures de prevenció laboral necessàries i la formació relacionada, facilitant en la mesura del possible entorns de teletreball, i un programa de suport a la salut mental dels professionals en aquests mesos que han estat tant durs per a tots.



Compromesos amb els nostres proveïdors



Contribuint conjuntament al desenvolupament social i econòmic del nostre entorn

Els nostres proveïdors formen part del servei de qualitat que volem oferir als nostres pacients. Benito Menni CASM estableix relacions de confiança i de llarga durada amb **els proveïdors clau, a qui considerem més que proveïdors, aliats per la consecució de l'objectiu comú del benestar i salut de les persones que atensem.**

En aquest sentit també, **demanem als nostres proveïdors que comparteixin el nostre Codi de Conducta que recullen les bones pràctiques ètiques i d'acció** que ens donem a la nostra comunitat hospitalària que conformem germanes, treballadors, pacients i familiars, proveïdors i voluntariat.

En l'ús eficient dels recursos en els processos de compra es disposa del **Procediment marc de compres de les Germanes Hospitalàries** on es preveuen disposar de detecció prèvia de necessitats, diversos pressupostos pel seu anàlisi comparatiu, un sistema d'autoritzacions de compres jerarquitzat i diversificat en funció de la naturalesa i la quantitat de compra i el control intern establert en els protocols de gestió econòmica Provincials i del centre.

Així mateix, **Benito Menni CASM contribueix al desenvolupament econòmic del nostre entorn promovent el vincle amb proveïdors locals** sempre que és possible.

Alguns dels nostres proveïdors hem volgut que siguin **entitats d'economia social que vetllen per la reinserció laboral de col·lectius vulnerables** (Ilunion, Eina, Metròpolis). Esperem seguir impulsant aquesta compromís conjunt de donar oportunitats laborals a persones amb dificultats.



COVID-19 i proveïdors clau

Aquest 2020 volem agrair en aquesta memòria l'alt compromís demostrat pels nostres proveïdors durant la pandèmia COVID-19 que estem vivint, per donar resposta a les necessitats sanitàries sorgides durant l'epidèmia, que han estat complexes. La seva contribució ha estat clau en garantir els serveis necessaris per a la nostra activitat sanitària i social.

Aquest 2020
volem agrair en
aquesta memòria
l'alt compromís
demostrat pels
nostres proveïdors
durant la pandèmia
COVID-19

Compromesos amb el medi ambient



Protegim el medi ambient, protegim el futur

El planeta terra és la llar comuna que compartim. Lluitar contra el canvi climàtic és un repte i un deure conjunt que ens motiva a realitzar iniciatives que puguin evitar impacte en el medi ambient o que contribueixin a preservar-lo.

Al llarg de l'any fem difusió de iniciatives de consum responsable, recomanacions de millora de consum energètic i impuls del reciclatge, etc, per tal d'anar **difonent una cultura de sostenibilitat i cura del planeta en la nostra comunitat hospitalària.**

En aquest sentit Benito Menni CASM disposa d'una **Comissió d'Empresa Sostenible** que impulsa iniciatives mediambientals diverses, com campanyes de conscienciació mediambiental, i treballa per a la reducció de consums d'energies, reciclatge selectiu de materials de rebuig (cartó, plàstic, vidre, piles).

	2019	2020
Cartró i paper reciclat any	160 m ³	140 m ³
Recipients plàstic reciclat any	459 m ³	442 m ³
Volum documents confidencials per destrucció controlada	1.200 kg	1.700 Kg
Consum anual Llum - Kwh	80 discs durs 2.988.579,32 kwh	100 discs durs 2.962.793,9 Kwh
Consum anual gas m ³ (St Boi)	484.936 m ³	534.383 m ³
Consum aigua m ³	81.357,58 m ³	96.950,18 m ³

Durant l'any seguim avançant amb el canvi de la il·luminació vers a tecnologia LEDS més sostenible i eficient i tenim instal·lats difusors i temporitzadors d'aigua a les aixetes per evitar-ne el malbaratament. **En les noves instal·lacions o en reformar-se algun dels nostres serveis ja s'inclou la previsió de fer-los el més sostenibles possible.**

Tenint en compte el **cicle de l'economia circular reciclem, reparam, reutilitzem** aquells materials possibles com ara els dispositius TIC o be la roba del centre i uniformitat. Així mateix, disposem del **taller obert a la comunitat Repara Renova't** que amb l'ajuda de persones usuàries del nostre centre que s'han capacitat a tal efecte, recuperen i ensenyen a reparar petits electrodomèstics, evitat així residus.

Repara Renova't	2019	2020*
Kg de residus evitats	1.334 Kg	291 Kg

Els amplis jardins de Benito Menni CASM als seus diferents centres són una aportació important tant al medi ambient com a la salut de pacients i col·laboradors. Disposem de 54.72% de superfície ajardinada amb 228 arbres, a més d'arbustos i plantes de flor. Els arbres i plantens contribueixen amb l'absorció de CO².

228 arbres Sant Boi i Hospitalet

<p>pins palmeres llorers alzines tarongers llimoners oliveres ...</p>	<p>absorbeixen</p> <p>6.325 Kg de CO²/any</p>	<p>I fem un ús responsable de l'aigua</p> <ul style="list-style-type: none"> Utilitzem aixetes amb difusors de cabal Aixetes amb temporitzador Reg automàtic que es para en dies de pluja ...
---	--	--

Cada any arriben les orenetes al nostre centre de St Boi. Com a espècie protegida preservem l'espai on tenen els nius, facilitant així els seus entorns de reproducció i la seva tasca de contribució de control de mosquits. Així mateix, amb l'ajut de l'entitat social Progat, tenim cura de la **colònia de gats** que viu als nostres jardins.



Com a activitat terapèutica, es treballa també en diversos horts, uns dins el propi recinte i un altre, més ampli en un hort cedit per l'Ajuntament de St Boi.

Des de fa més de 10 anys, Benito Menni CASM forma part de la Xarxa Catalana d'Hospitals sense Fum que promou la salut de les persones amb espais lliures de fum als nostres centres i amb activitats de salut que promoguin la deshabituació de tabac tant per a pacients com a treballadors que ho desitgin. Al 2018 el centre va obtenir la menció europea de nivell Or de la xarxa.

Xarxa Catalana | Hospitals Sense Fum

Els nostres vehicles de servei intern son elèctrics i disposem de places de pàrquing de bicicletes per a impulsar la mobilitat de proximitat i sostenible.

El nostre repte de futur és treballar per disposar en el futur d'un hospital plàstic zero, incloure energies renovables en la nostra generació energètica, i seguir treballant per la conservació del medi ambient.

Compromesos amb la societat

RSC



Benito Menni CASM té un ferm compromís amb el desenvolupament social del seu entorn. A més de l'assistència, cura i suport que facilitem als nostres usuaris i familiars amb la nostra atenció directa, Benito Menni CASM contribueix a la millora de la societat amb **la docència, la recerca i la innovació, amb la solidaritat i la lluita contra l'estigma; la participació activa en espais i projectes socials de rellevància, la inserció laboral del col·lectius amb malalties mentals, el voluntariat i la contribució a la normalització de les malalties mentals i informació sobre aquest àmbits amb la comunicació externa.**

Docència, recerca i innovació

Benito Menni CASM és unitat docent acreditada per a la formació d'especialistes MIR, PIR, EIR. Així mateix, en conveni amb nombroses universitat i centres d'ensenyament, contribuïm a la formació d'estudiants en pràctiques de pregrau, grau i post grau, de múltiples especialitats.

	2019	2020
Nombre de places ofertades (MIR,PIR,EIR)	8	12
Nombre d'especialistes formats any	50	53
Nombre d'estudiants pregrau, grau i post grau	100	130

Benito Menni CASM és unitat docent acreditada

Cal destacar la dificultat docent de l'any 2020 degut a la pandèmia COVID-19 que ha necessitat d'adaptació de la tasca docent a les circumstàncies viscudes oferint també espais nous de interacció telemàtica.

BENITO MENNI CASM | UDM



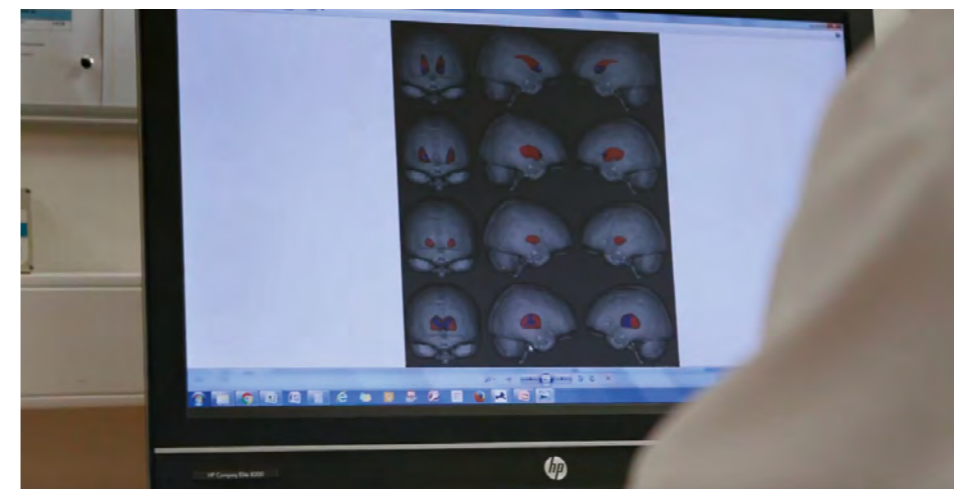
Residents 2019-20

Valoració

Experiència satisfactòria i/o molt satisfactòria

93 %

La recerca i la innovació son àmbits estratègics i de futur de la nostra entitat, es porten a terme recerques especialitzades principalment en el diagnòstic per la imatge que permetin una millor comprensió de les malalties mentals i el seu futur tractament. A més de les línies pròpies de recerca, formem part de la **Fundació per a la recerca FIDMAG de les Germanes Hospitalàries** que és un dels centres d'excel·lència en recerca en salut mental a nivell nacional i internacional.



Així mateix la innovació en productes i serveis s'impulsa des de la **Comissió d'Innovació** oferint espais per a la generació de noves idees que puguin contribuir a la millora de l'atenció que oferim. En aquest sentit, per exemple, les noves tecnologies ens estant obrint noves formes d'atenció a les persones per millorar la seva assistència i/o benestar.



Solidaritat i lluita contra l'estigma



Són moltes les iniciatives en les que Benito Menni CASM participa en la seva contribució a la societat.

L'estigma que encara avui dia pateixen les persones que tenen una malaltia mental ens impulsa a treballar per la lluita contra l'estigma i la normalització de la malaltia mental. Aquesta tasca la fem col·laborant amb

les administracions, amb les entitats locals, amb els mitjans de comunicació, oferint visites al centre a estudiants, fent xerrades

anti estigma en centres educatius, promovent via el teatre i la companyia IMAGINA, l'empatia i la comprensió, la integració de la nostra activitat en tots els àmbits comunitaris (culturals, musicals, artístics, esportius, solidaris) que permetin diluir l'estigma en base a la normalització i la participació conjunta.

El programa de lluita contra l'estigma **"Què veus en mi? Sóc més que una malaltia mental"** ha portat ja l'experiència en primera persona a més de 1.100 alumnes d'institut, apropant i normalitzant la malaltia mental.

Benito Menni CASM forma part de l'entitat Obertament que treballa activament la lluita contra l'estigma i també estem en permanent **diàleg y col·laboració amb les principals entitats que representen a persones i familiars amb experiència pròpia.**

Així mateix, **hem impulsat i participem en les Taules de salut Mental dels territoris on tenim serveis**, treballant conjuntament amb altres entitats locals aspectes conjunts de l'àmbit de social i de la salut de les persones.

Benito Menni CASM dóna suport als projectes solidaris que impulsa la **Fundació Benito Menni per la cooperació internacional al desenvolupament**, amb projectes que es porten a terme a tot el món.

Així mateix, participem dels **Barcelona Salut Games** que a més de ser una iniciativa de salut i creació de cohesió entre els equips i entitats participants, es contribueix solidàriament a un projecte social.



Pel que fa a la solidaritat cap a Benito Menni CASM, volem destacar aquest aspecte ja que l'any 2020 ha estat un any que inevitablement ha estat marcat per la malaltia COVID-19 però també per la capacitat de persones, empreses, entitats de ser solidàries i contribuir en moment de dificultat col·lectiva.

Al gener 2020, la Unió esportiva Samboiana de Rugby va fer una aportació de 640€ a Benito Menni CASM fruit de la seva 2ª Trobada solidària "Rugby memòria, Ferro St Boi".

Al mes de març, amb la primera onada de COVID-19 ens va caldre l'ajut de tots per a fer front a una situació que no havíem viscut mai, on vam fer una crida demanat donacions de material sanitari. La resposta va ser extraordinària per part de empreses, entitats, persones, conegudes no conegudes...tothom va voler donar un cop de mà.

Moltes gràcies!

Des d'aquestes pàgines, de nou, us volem fer arribar el nostre sincer agraïment per la

vostra contribució, suport i comprensió en moments que van ser difícils per a tots.

La inserció laboral del col·lectius amb risc d'exclusió

La inserció laboral del col·lectius amb malalties mentals és un repte al que com a societat hem de donar resposta. En aquest sentit Benito Menni CASM disposa d'un servei prelaboral que capacita i acompanya en el procés de trobar una feina als nostres usuaris. El servei comunitari **Repara Renova't** per a la reducció de residus amb la reparació de petits electrodomèstics n'és una de les iniciatives destacades.

Així mateix, com esmentàvem en l'apartat proveïdors, contribuïm a la inserció laboral de col·lectius vulnerables en col·laboració d'entitats d'economia social i/o CET (centres especials de treball).

Voluntariat

El voluntariat és un dels pilars de la nostra comunitat hospitalària. Benito Menni CASM acull persones que volen donar el seu temps fent tasques de voluntariat al nostre centre, donat suport a activitats, acompanyaments, reforç de la comunicació amb les famílies. La seva tasca és de gran valor per a la nostra entitat, per a pacients i familiars i volem destacar el seu alt compromís amb els valors hospitalaris i la seva gran qualitat humana. Des d'aquestes pàgines el nostre sincer agraïment.



	2019		2020
Nombre voluntaris	94	Nombre voluntaris	102
Nombre hores anuals voluntariat	7.979 h	Nombre hores anuals voluntariat	960 h

Nota: el nombre d'hores de voluntariat 2020 s'ha vist afectat per les restriccions COVID-19 que va caldre establir al centre.

Comunicació externa

Explicar qui som, què fem, com ho fem, els nostres valors, la nostra activitat, contribuir a la normalització de la malaltia mental, contribuir al coneixement amb l'expertesa que hi podem aportar és també un àmbit essencial de Benito Menni CASM.

En aquest sentit, la nostra **web, reconeguda amb el segell Web Mèdica acreditada**, vol apropar la nostra entitat als nostres usuaris i a la societat.

Així mateix, **col·laborem amb els mitjans de comunicació** per a contribuir des de la nostra experiència en temes relacionats amb la salut mental.

A nivell institucional també generem documents de coneixement i/o reflexió a través de la **revista periòdica especialitzada de les Germanes Hospitalàries "Informaciones psiquiátricas"** i els **documents de posicionament institucional que promou el Comitè de Bioètica** de Benito Menni CASM.

Al 2020 es va presentar de forma telemàtica degut la pandèmia el document CEA num.2 "El projecte de vida de les persones en l'àmbit de la salut mental"

Altrament, tot i que al 2020 no es van poder realitzar totes les accions desitjades per la situació d'emergència viscuda, **Benito Menni CAM participa habitualment en múltiples congressos i jornades, així com n'organitza de propis.**

Al 2020 cal destacar que vam tenir l'oportunitat al febrer de realitzar la **6a. Jornada de Salut Mental de L'Hospitalet de Llobregat. Detecció i intervenció precoç. Claus per a la Salut Mental del futur.**



Relació de continguts i indicadors GRI



Continguts bàsics essencials

Continguts bàsics específics:		Pàgina
Estratègia i anàlisi	G4- 1 Declaració responsable de l'entitat	5
Perfil de l'organització	G4-3 Nom organització	2/80
	G4- 4 Productes i serveis	20-22
	G4- 5 i G4- 6 Seu i abast	8-13 20-22 80
	G4- 7 Propietat i forma jurídica	8
	G4- 8 Mercats	20
	G4- 9 Dades activitat (treballadors, activitat, etc)	20-22 47-55
	G4- 10 i G4- 11 Estructura laboral i cobertura conveni col·lectiu	48-53
	G4- 12 Cadena subministres	57
	G4-13 Canvis significatius en període raportat	4-5 45,54,59
	G4-14 Principi de precaució	No procedeix
	G4-15 Adhesions destacades de caràcters econòmic, social, mediambiental subscrietes.	23,32.44,64,68
	G4-16 Llistat entitats/organitzacions on participa com a òrgan governs, participi en projectes o comitès, aportació fons notable, etc	30-32
Aspectes materials i de cobertura	G4-17 Entitats que figuren en els estats financers	24
	G4-18 Procés determinació contingut memòria	16-17
	G4-19 , G4-20 i G4-21 Llista d'aspectes materials identificats i cobertura dins l'organització i for a si s'escau	16-17 20-23
	G4-22 Descriu reformulacions de informació respecte memòries anteriors i les seves causes	No procedeix
	G4-23 Canvis significatius respecte memòries anteriors	No procedeix

Continguts bàsics essencials

Participació dels grups d'interès	G4-24 i G4-25 Llista grups d'interès i indiqui en què es basa la elecció dels mateixos	28-32
	G4-26 Descriu l'enfoc de l'organització sobre la participació dels grups d'interès	28-32
	G4 Questions clau identificades arran de la participació dels grups d'interès i l'actuació feta al respecte.	28-32
Perfil de la memòria	G4-28 Període objecte de la memòria	17
	G4-29 Data darrera memòria	No procedeix
	G4-30 -Cicle de presentació de les memòries	17
	G4-31 Punt contacte per solventar dubtes en relació a la memòria	17/80
	G4-32 Indicar opció "de conformitat" amb la guia GRI, faciliti índex de l'opció escollida i referència verificació externa si s'escau	17
	G4-33 Descripció política de verificació externa de la memòria	No procedeix
Govern	G4-34 Estructura de govern de l'organització	36-38
Ètica i integritat	G4-56 Descripció dels valors, principis i Standard i normes de l'entitat, tals com codis de conducta o ètics.	8-11 23 36-38
Continguts bàsics específics:		
Bon govern		5-13 27-34 35-40
Econòmic		24
Laboral		47-56
Social		67-74
Mediambiental		61-63



Germanes Hospitalàries

BENITO MENNI CASM

C/ Dr. Antoni Pujadas, 38
08830-Sant Boi de Llobregat (Barcelona)
Tf: 936 529 999 Fax: 936 400 268
www.hospitalbenitomeni.org

Contacte en relació als continguts d'aquesta memòria:
Sostenible.hbmenni@hospitalarias.es
Comunicacio.hbmenni@hospitalarias.es

